

Kierat 2026 na szybko

Nadszedł maj, a wraz nim mój ulubiony start roku. Zacząłem mentalnie przygotowywać się do kolejnej edycji Kieratu. Do startu podchodziłem bardzo spokojnie. Po wyśrubowaniu w zeszłym roku czasu na 18 godz. 53 min, nie widziałem dużych szans na pobicie wyniku. Wystarczyło mi utrzymanie komfortowego czasu poniżej 20 godzin. Kilka dni przed startem prognozy pogody były bardzo optymistyczne. Ciepło, nie upalnie, bez deszczu, więc stwierdziłem, że wybiorę się na lekko i jednak spróbuję potruchtać gdzie się da. Waga plecaka spadła z 6 do 3 kg. Co za ulga! Może wycisnę coś więcej?

Standardowo przyjechałem do Słopnic w piątek już o godz. 13 i zapoznałem się z mapą. Trasa przebiegała generalnie na północny-wchód od Słopnic, po stosunkowo niskich górach w okolicy Limanowej. W trzech miejscach organizatorzy zabronili przejścia wzdłuż głównych dróg. Niestety znowu startowałem sam. Marek był już zapisany, ale choroba pokrzyżowała mu plany i musiał zrezygnować.



1. Przed startem

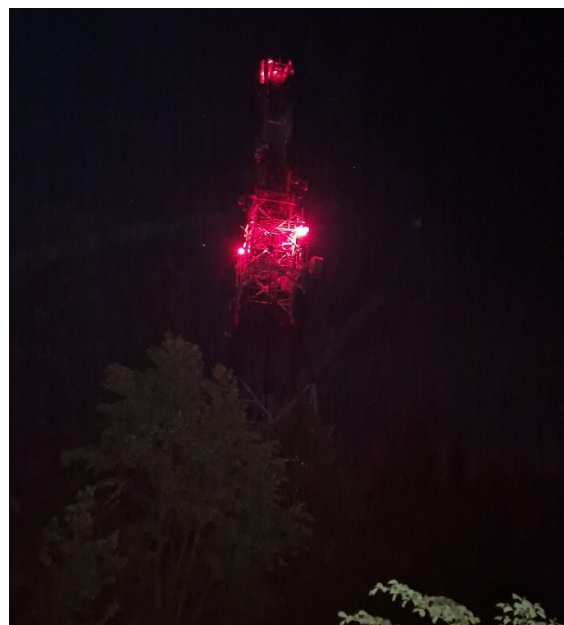
Ruszyliśmy po godz. 18, tak jak w 2024 r., ścieżką za stadionem, a później na południe pod Cichoń gdzie na granicy lasu zlokalizowany był **PK1**. Tam gdzie grawitacja ciągnęła w dół, truchtałem. Dalej dużą grupą trawersowaliśmy w kierunku Przetęczy pod Ostrą. Planowałem później przejść przez szczyt Ostrej, ale wszyscy lecieli dołem, więc zrobiłem to samo i doszedłem do zielonego szlaku za Jeżową Wodą, a chwilę później odbiłem się na **PK2** o godz. 19:39 i 11 km w nogach.



2. Przed zachodem słońca

Inaczej niż trasa wzorcowa, dalej skierowałem się na północny wschód najpierw ścieżką przez las, potem asfaltem w dół do głównej drogi. Później na wschód ścinając przez łąki, w kierunku szczytu Łyżka, który małą grupą obiegliśmy z północnej strony i niewiele później odbiliśmy się na **PK3**. Wybierając ten wariant skróciliśmy trasę o 2 km w stosunku do dystansu z mapy. Dalej droga prowadziła cały czas asfaltem. Zbiegliśmy do Przyszowej i podeszliśmy do miejscowości Wysokie. Zapadł zmrok więc zapaliliśmy czołówki. Na tym odcinku poznałem Zbyszka, kieratowego wyjadacza, który trzymał podobne tempo, i z którym do końca trzymaliśmy się razem. Przeszliśmy przez drogę krajową i od zaplecza odbiliśmy się na **PK4** o godz. 21:23 i 23,5 km. Uzupelniliśmy wodę.

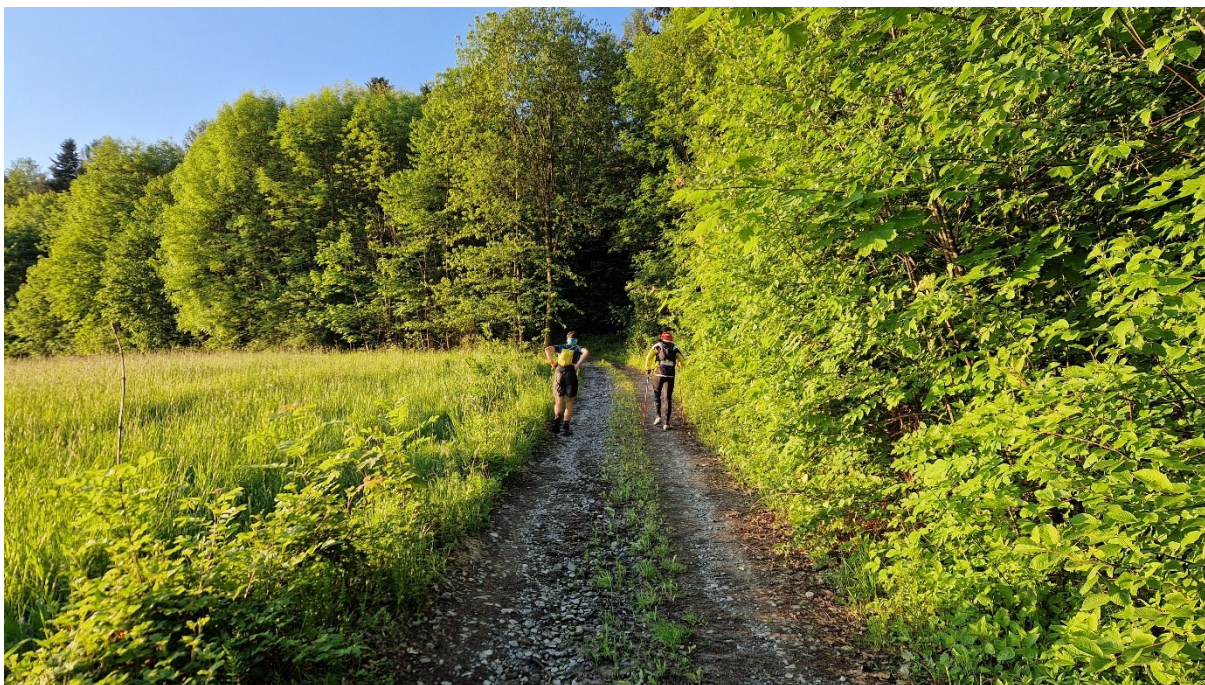
Kawałek wróciliśmy i asfaltem zbiegliśmy do Męciny. 1,5 km przeszliśmy na wschód główną drogą i odbiliśmy na północ w kierunku wieży przekaźnikowej pod szczytem Chełm. Ścieżkami, trzymając kierunek, doszliśmy do **PK5**. Stamtąd poszliśmy na północ i północny zachód przez Chełm, do niebieskiego szlaku, którym dobiegliśmy do **PK6**. Po drodze dołączył do nas Karol, który na Kieracie był pierwszy raz, i tak stworzyliśmy zgrane trio na czas maratonu. Oczywiście cały czas towarzyszyli nam inni zawodnicy, widać było, że humory wszystkim dopisywały. Pogoda udała się wyjątkowo.



3. Przekaznik na Chełmie

Nie chcieliśmy iść dookoła przez Gołą Górę i zdecydowaliśmy się lecieć w dół na przetaj przez las wzdłuż potoku. Jak przygoda to przygoda! Udało się nam dobić do asfaltu i tak dotarliśmy do Ujanowic, gdzie znajdował się **PK7**. Odbiliśmy się tam o godz. 00:47 i 43 km (47 km mapowych). Odpoczęliśmy pół godziny, wypiliśmy kawę i zupę w proszku i ruszyliśmy dalej w trasę. Kolejny odcinek był prosty, za szkołą skręciliśmy w boczną asfaltową drogę i maszerowaliśmy nim aż do pomarańczowego szlaku, który prowadził przez Kopiec i do **PK8**.

Dalej ruszyliśmy na północ czarnym szlakiem ścinając gdzie się dało i o 3:28 stawiliśmy się na **PK9**. Później doszliśmy do zielonego szlaku, ale zamiast się go trzymać postanowiliśmy skrócić i pójść równoległą ścieżką z południowej strony. Niestety nie mogliśmy jej znaleźć i przedzieraliśmy się chwilę przez krzaki. Doszliśmy do łąki, gdzie przywitał nas świt i poranna rosa. Ścieżki dalej nie było, ale nie chcieliśmy zawracać, więc ponad kilometr szliśmy w wysokiej, mokrej trawie. Buty po kilku minutach były zupełnie przemoczone. Ostatecznie doszliśmy do Rajbrotu. Przecięliśmy miejscowość i kierowaliśmy się cały czas na zachód. Niedaleko PK10, idąc przez las, ścieżka nagle się skończyła, za to zaczęły się strome wąwozy. Odbiliśmy na północ, żeby je ominąć i trochę okrężną drogą trafiliśmy do **PK10** o 4:55 i 65 km. Przez noc zrobiliśmy 40 km. Porównując później wyniki z innymi zawodnikami, widzę że najwięcej czasu straciliśmy na tym odcinku i w sumie czuliśmy, że popełniliśmy tu jedyne błędy nawigacyjne.



4. Gdzieś za PK10

Skierowaliśmy się na południe. Przed Bytomiem zobaczyliśmy mało sympatyczne, duże psy biegające luzem. Chcieliśmy je ominąć jedną ze ścieżek, ale niestety ta wkrótce się skończyła, musieliśmy zawrócić i przywitać się z, ostatecznie nie tak złymi, czworonogami. Przetruciliśmy asfaltem przez Bytomsko i zaczęliśmy się wspinać na Łopusze. Tam przy niebieskim szlaku zlokalizowany był **PK11**, gdzie uzupełniliśmy wodę. Bez kombinowania, zbiegliśmy niebieskim szlakiem i weszliśmy na Kamionną. Wieżę widokową sobie tym razem

odpuściliśmy. Za szczytem siedziła ekipa przy **PK12**. Odbiliśmy się o godz. 7:16 i 76 km w nogach.

Potruchaliśmy dalej niebieskim szlakiem. Za Pasierbiecką Górą zesliśmy ze szlaku kierując się na zachód i zbiegliśmy do łąki. Odbiliśmy w las i schodząc na przetaj większą grupą dotarliśmy do potoku. Prześliśmy go i doszliśmy do asfaltowej drogi. Było wcześniej rano, ale czuć było, że słońce już grzeje. Poszliśmy kawałek na północ, odbiliśmy znowu na zachód i idąc przez piękne łąki odbiliśmy się na **PK13** na północ od Jaszczurówki. Zbiegliśmy do Nowego Rybia i równoległą do głównej drogą poleciliśmy na południe. Ominęliśmy sklep i błędnie odbiliśmy na wschód. Po krótkiej chwili zawróciliśmy i zobaczyliśmy świeżo wydeptaną przez poprzedników ścieżkę. Dalej cały czas asfaltem, kierując się na południowy zachód dotarliśmy do zielonego szlaku niedaleko Kostrzy. Przed nami ukazała się przetęcz między szczytami Stronia i Żezów. Było to ostatnie podejście, i jak to lubią robić organizatorzy, wyjątkowo strome na sam koniec. O godz. 9:32 i 87 km zameldowaliśmy się na **PK14**.



5. Widok na przetęcz z PK14

Stamtąd musieliśmy już tylko zbiec do Tymbarku zielonym szlakiem. Karol zwolnił i został z tyłu. Ze Zbyszkim pobiegliśmy wzdłuż rzeki Słopniczanki, przez Rynek, i dalej wzdłuż rzeki. Kilometr przed metą przyspieszyłem i finiszowałem o godz. 10:45, czyli po **16 godz. 45 min**, i **95 km** w nogach! Zbyszek był minutę za mną, a Karol 18 min.

Pobiłem poprzedni czas o ponad 2 godz! Muszę przyznać, że ten Kierat był wyjątkowo szybki. W czasie drogi w ogóle nie było czasu na liczenie tempa czy analizowanie czasu na mecie. Dziękuję Zbyszkowi i Karolowi za towarzystwo, wspólne pokonywanie kilometrów, motywację i bardzo dobrą nawigację! Jak zwykle świenie się bawiłem, a pogoda nie mogła być lepsza. Dziękuję organizatorom, a przede wszystkim wolontariuszom na wszystkich punktach za pomoc i ciepłe przyjęcie. Jesteście najlepsi! Do zobaczenia za rok!